



**Wydział Geodezji
i Kartografii**

POLITECHNIKA WARSZAWSKA



**WSPÓŁCZESNE TRENDY W KATASTRZE
I GOSPODARCE NIERUCHOMOŚCIAMI**

Warszawa, 6 grudnia 2018 r.

ORGANIZACYJNE ASPEKTY INSTYTUCJI KATASTRU

prof. dr hab. Bogdan Nogalski, WSB Gdańsk
dr inż. Adam Klimek, LeanQ Team Gdańsk

ŁAD PRAWNY GRUNTÓW

UPORZĄDKOWANY PRZEBIEG CHRONIONYCH PRZEZ PAŃSTWO GRANIC WŁASNOŚCI GRUNTÓW

Warunki istnienia ładu:

- uregulowane są tytuły prawne i uregulowane granice własności gruntów,
- państwo chroni te granice (obowiązek będący następstwem zapisów art. 64 ust. 2 Konstytucji RP) poprzez urzędowe potwierdzanie praw i granic własności oraz zagwarantowanie możliwości odtworzenia granic w przypadku ich zatarcia bądź naruszenia,
- istnieje świadomość prawna społeczeństwa w odniesieniu do obowiązków i uprawnień właścicieli oraz do obowiązków państwa w zakresie dotyczącym ochrony praw własności do gruntów

Nogalski B, Klimek A., Sprawność administracji publicznej i ochrona prawa własności jako czynniki wzrostu PKB, [w:] red. nauk E. Mączyńska, Modele ustroju społeczno-gospodarczego. Kontrowersje i dylematy, IX Kongres Ekonomistów Polskich, Wydawnictwo PTE Warszawa 2015
(definicję opracowano w trakcie prac nad doktoratem, w konsultacji z profesorami prawa UG w 2010 roku)

TEZY

1. Osiągnięcie i utrzymanie ładu prawnego gruntów jest dla Polski niezbędne,
2. Służba geodezyjna i kartograficzna nie jest w stanie tego zadania wykonać,
3. Udział gmin w procesie ustalania granic i podziałów gruntów dezorganizuje te procesy, a także wpływa na obniżanie jakości prac przy ustalaniu granic,
4. Do osiągnięcia i utrzymania ładu prawnego gruntów konieczne jest utworzenie wyodrębnionej, zhierarchizowanej administracji prowadzącej kataster oraz powołanie instytucji mierniczego przysięgłego,
 - 4a. zadania, które nie muszą być wykonywane przez administrację należy przekazać (zgodnie z zasadą pomocniczości) właściwym podmiotom,
5. Niezbędna jest właściwie zorganizowana współpraca tej administracji z sądami – wydziałami ksiąg wieczystych,
6. Zasady funkcjonowania wymienionych instytucji powinny być określone w oparciu o podejście procesowe (w rozumieniu organizacyjnym).

1. OSIĄGNIĘCIE I UTRZYMANIE ŁADU PRAWNEGO GRUNTÓW JEST DLA POLSKI NIEZBĘDNE

Czynniki wzrostu produktywności (PKB)

• Własność

- *Prawa własności zwiększają produktywność. Dzieje się to przede wszystkim poprzez rozwój zasobów będących własnością prywatną dokonywany poprzez inwestycje. „Jeżeli interes indywidualnego właściciela nie był chroniony przez prawo, jego bodźce do inwestowania w rozwój zasobów były osłabione” [Cooter, Ulen, Ekonomiczna analiza prawa, C.H. Beck, Warszawa 2009]*
- *Od dawna przypuszcza się, że wśród instytucjonalnych uwarunkowań wzrostu gospodarczego ochrona praw własności odgrywa kluczową rolę [Wojtyła A., (2009), O badaniach nad „głębszymi” przyczynami wzrostu gospodarczego, w: R. Rapacki (red), Wzrost gospodarczy w krajach transformacji: konwergencja czy dywergencja?, PWE, Warszawa]*
- *Ochrona praw własności jest ujęta w dyrektywach Konsensusu Waszyngtońskiego [Konsensus Waszyngtoński, Encyklopedia Zarządzania, http://mfiles.pl/pl/index.php/Konsensus_Waszyngto%C5%84ski]*

• Inwestycje

$$\Delta PKB \approx u_b * PKB * r / (100 - r)$$

gdzie: ΔPKB_r – przyrost PKB wynikający ze skrócenia czasu trwania inwestycji (T) o r%
r - wskaźnik skrócenia średniego czasu trwania inwestycji ($\Delta T/T$) w %
 u_b – udział inwestycji budowlanych w inwestycjach ogółem (wg GUS $u_b \approx 0,5-0,6$)

[Nogalski B, Klimek A., Sprawność administracji publicznej i ochrona prawa własności jako czynniki wzrostu PKB, w: redakcja naukowa Elżbieta Mączyńska, Modele ustroju społeczno-gospodarczego. Kontrowersje i dylematy, IX Kongres Ekonomistów Polskich, Wydawnictwo PTE, Warszawa 2015]

• Ład przestrzenny

- *W dziedzinie nauk ekonomicznych gospodarka przestrzenna powstała w celu uzupełnienia i rozwinięcia teorii ekonomii, która wcześniej opisywała zjawiska i procesy w sposób aprzestrzenny [Domański R, Gospodarka przestrzenna. Podstawy teoretyczne, PWN, Warszawa]*
- *Najważniejszą zasadą polityki przestrzennej jest ustrojowa zasada zrównoważonego rozwoju. [...] Ład przestrzenny to główny cel zagospodarowania przestrzennego [Koncepcja przestrzennego zagospodarowania kraju, MP z 2012 r. poz. 252]*
- *Poziom uporządkowania stosunków własnościowych do gruntu i rzetelna, dostępna informacja o prawach własności i ich zasięgu ma kluczowy wpływ na efektywność procesów kształtowania przestrzeni [B. Nogalski, A. Klimek, Koncepcja zmian instytucjonalnych w geodezji i kartografii, Konferencja naukowa „Gospodarka przestrzenna, stan obecny i wyzwania przyszłości – ujęcie interdyscyplinarne”, Wrocław, wrzesień 2017]*

• Instytucje

- *„Mimo utrzymujących się kontrowersji można przyjąć, że wśród hipotez dotyczących „głębszych” przyczyn wzrostu przeważa pogląd o dominującej roli instytucji” [Wojtyła A., (2009), O badaniach nad „głębszymi” przyczynami wzrostu gospodarczego, w: R. Rapacki (red), Wzrost gospodarczy w krajach transformacji: konwergencja czy dywergencja?, PWE, Warszawa]*
- *Kluczową instytucją w zakresie ochrony prawa własności do gruntów są sądy rejonowe, a w szczególności ich wydziały wieczysto księgowo rejestrujące prawa własności. Jednak nie odpowiadają one za granice tych praw. Istotną rolę pełni tu administracja geodezyjna i kartograficzna, gromadząca dokumentację określającą przebieg granic działek, w oparciu o które można określić granice własności [Nogalski B., Klimek A., (2016), „Zmiany instytucjonalne w obszarze administracji gruntami a wzrost gospodarczy”, w: Rudolf S. (red), „Nowa ekonomia instytucjonalna a nauki o zarządzaniu”, 48 Tom Prac Naukowych WSB, Gdańsk*

2. SŁUŻBA GEODEZYJNA I KARTOGRAFICZNA NIE JEST W STANIE WYKONAĆ ZADANIA

Okres do 1989 r (PRL)

- Istotne zmiany systemowe
 - likwidacja instytucji mierniczego przysięgłego (1952)
 - likwidacja instytucji katastru (1955)
 - stopniowe odchodzenie od procedur administracyjnych w kierunku czynności materialno-technicznych
 - wprowadzenie mapy zasadniczej (1979) celem budowy mapy zawierającej „wszystko”
 - wprowadzenie modernizacji jako „instrumentu naprawczego” ewidencji gruntów i budynków (1979)

Po roku 1989

- Niewłaściwie oceniono potrzeby państwa i jego możliwości finansowe. Niewłaściwie określono misję służby geodezyjnej i kartograficznej.
- Obecna misja to:

„zapewnienie dostępu do aktualnej informacji geodezyjnej i kartograficznej oraz współtworzenie nowoczesnej infrastruktury informacji przestrzennej”

głównym celem stała się budowa systemów teleinformatycznych i baz danych

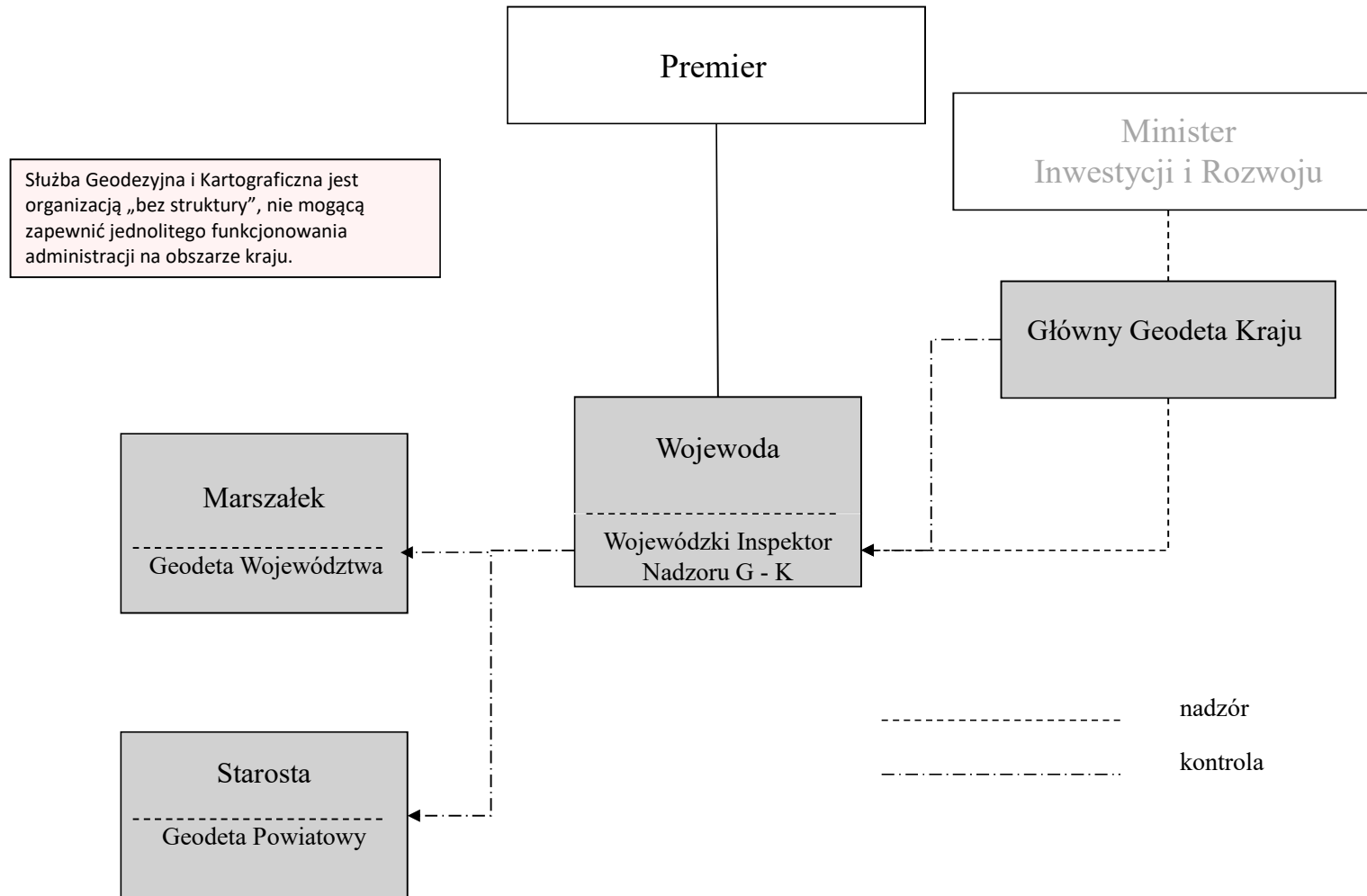
- Do najważniejszych wad należą:
 - wadliwe struktury organizacyjne
 - zbyt duża ilość zadań nałożonych na administrację
 - gromadzenie niepotrzebnych informacji, angażowanie wykonawców prac geodezyjnych w zbieranie informacji nie mających nic wspólnego z geodezją i kartografią
 - niekompetentne instytucje - gminy zajmują się podziałami i rozgraniczeniami (zadania powierzane w innych krajach mierniczym przysięgłym), administracja geodezyjna prowadzi ewidencje branżowe sieci uzbrojenia terenu, rejestruje dane techniczne budynków, prowadzi rejestr lokali mieszkalnych i usługowych
 - rozproszenie dokumentacji dotyczącej granic własności i granic działek (gminy i powiaty)
 - brak współpracy między instytucjami państwa, w szczególności międzyresortowej (z sądami)
 - znaczna ilość wad w mapach i rejestrach, niepewność co do jakości danych (wynikająca z trybu ich aktualizacji)
 - budowa rejestrów publicznych z danymi wrażliwymi (uzbrojenie podziemne) →
 - brak odpowiedzialności za skutki „rozmuchiwanie zadań” nakładanych na administrację
 - duży odsetek niesolidnych wykonawców
 - duży odsetek niesolidnych pracowników administracji (w szczególności obsługa „swoich”)
 - niedbale konstruowane, obciążone błędami, niespójne normy prawne (wadliwe instytucje regulacyjne)

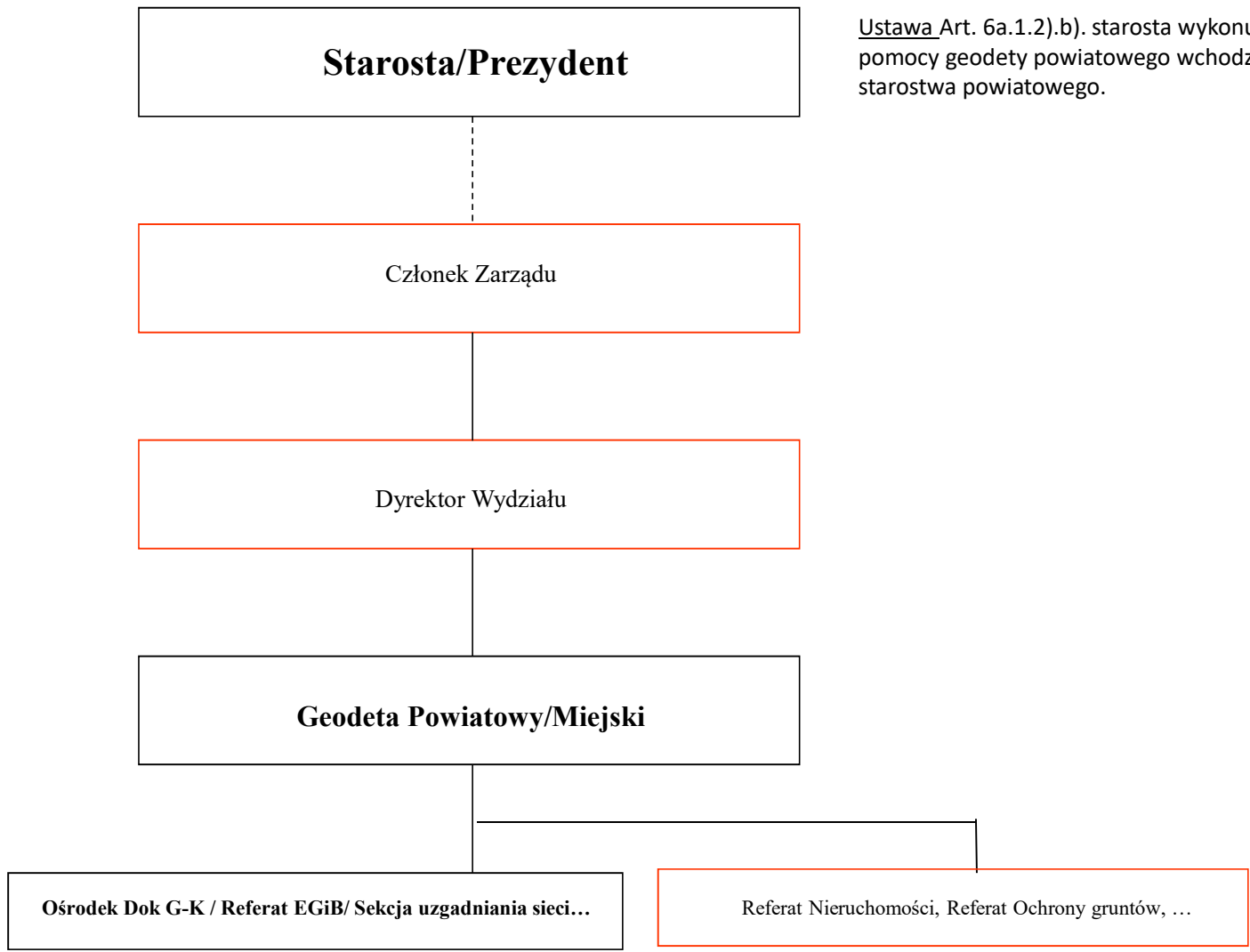
Uzbrojenie zaliczane jest do infrastruktury krytycznej, która podlega ochronie.

Ustawa z dnia 26 kwietnia 2007 r. o zarządzaniu kryzysowym

Prowadzone przez administrację geodezyjną i kartograficzną **rządowe rejestry i mapy stały się zbiorami z olbrzymią ilością mało wiarygodnych informacji**

„Struktura” służby geodezyjnej i kartograficznej





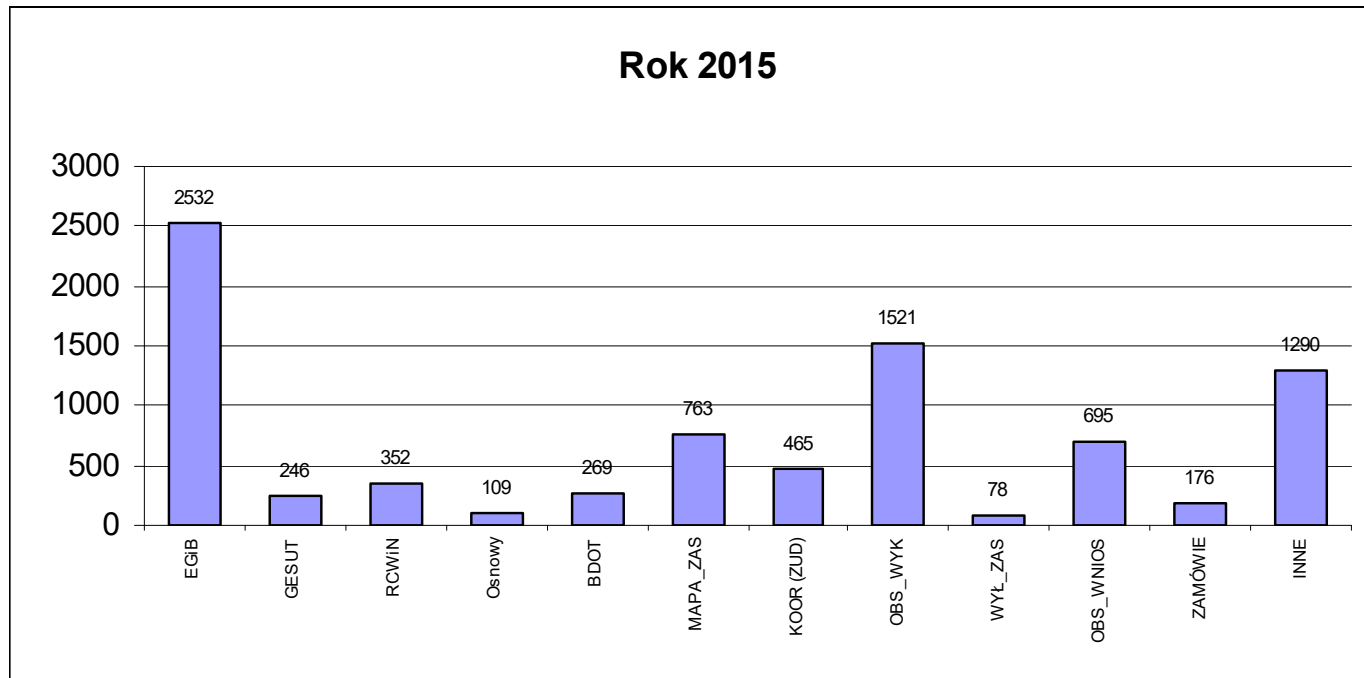
Ustawa Art. 6a.1.2).b). starosta wykonuje zadania przy pomocy geodety powiatowego wchodzącego w skład starostwa powiatowego.

Zadania

1. prowadzenie ewidencji gruntów; prowadzenie ewidencji budynków (projektowanych i wybudowanych); prowadzenie ewidencji lokali; prowadzenie rejestru cen i wartości nieruchomości;
 - pozyskiwanie danych z dokumentacji architektoniczno-budowlanej i rejestrów publicznych,
 - wydawanie decyzji o wpisie do ewidencji gruntów i budynków, zawiadamianie o wpisie,
 - **modernizacja ewidencji gruntów i budynków**
 - **okresowa weryfikacja danych zawartych w bazach danych (w rejestrach i mapach),**
2. prowadzenie ewidencji: przewodów benzynowych, sieci ciepłowniczych, sieci elektroenergetycznej, sieci gazowej, sieci kanalizacyjnej, sieci naftowej, sieci telekomunikacyjnej, sieci wodociągowej, przewodów niezidentyfikowanych, przewodów innych, budowli podziemnych, sieci projektowanych, korytarzy przesyłowych (w tym rejestrowanie danych technicznych),
3. prowadzenie powiatowych baz danych dla wszystkich wymienionych ewidencji oraz baz danych obiektów topograficznych, szczegółowych osnów geodezyjnych, baz danych meta danych,
4. harmonizacja baz danych,
5. obsługa wykonawców prac geodezyjnych: rejestracja prac, wydawanie (sprzedaż) materiałów i usług, weryfikacja opracowań geodezyjnych, uwierzytelnianie dokumentów sporządzanych przez geodetów,
6. gromadzenie opracowań i prowadzenie ewidencji zgromadzonej dokumentacji,
7. obsługa interesantów: udzielanie informacji i wydawanie zaświadczeń w zakresie danych gromadzonych w rejestrach, na mapach i w zbiorach dokumentów, tworzenie, prowadzenie i udostępnianie standardowych opracowań kartograficznych: map ewidencyjnych i map zasadniczych, udostępnianie baz danych lub ich części,
8. obsługa rzeczoznawców majątkowych,
9. obsługa gestorów sieci: koordynacja usytuowania projektowanych sieci uzbrojenia terenu,
10. zakładanie szczegółowych osnów geodezyjnych,
11. ochrona znaków geodezyjnych, grawimetrycznych i magnetycznych,
12. *przeprowadzanie powszechnej taksacji nieruchomości oraz opracowywanie i prowadzenie map i tabel taksacyjnych dotyczących nieruchomości,*
13. uzgadnianie granic administracyjnych dla potrzeb Państwowego Rejestru Granic,
14. uczestnictwo w budowie Zintegrowanego Systemu Informacji o Nieruchomościach oraz Krajowego Systemu Informacji o Terenie,
15. budowa bazy danych Geodezyjnej Ewidencji Sieci Uzbrojenia Terenu i Bazy Danych Obiektów Topograficznych,
16. sporządzanie zestawień, sprawozdań, ankiet itp.,
17. stałe wdrażanie ciągle zmieniających się przepisów.

Zatrudnienie

Ilość jednostek powiatowej administracji g-k: 382
Ogółem zatrudnionych: 8340, w tym 1290 etatów „innych”
Średnie zatrudnienie: 21.8, w tym etatów „bezpośrednich” 18.5



Źródło: ankieta GUGiK

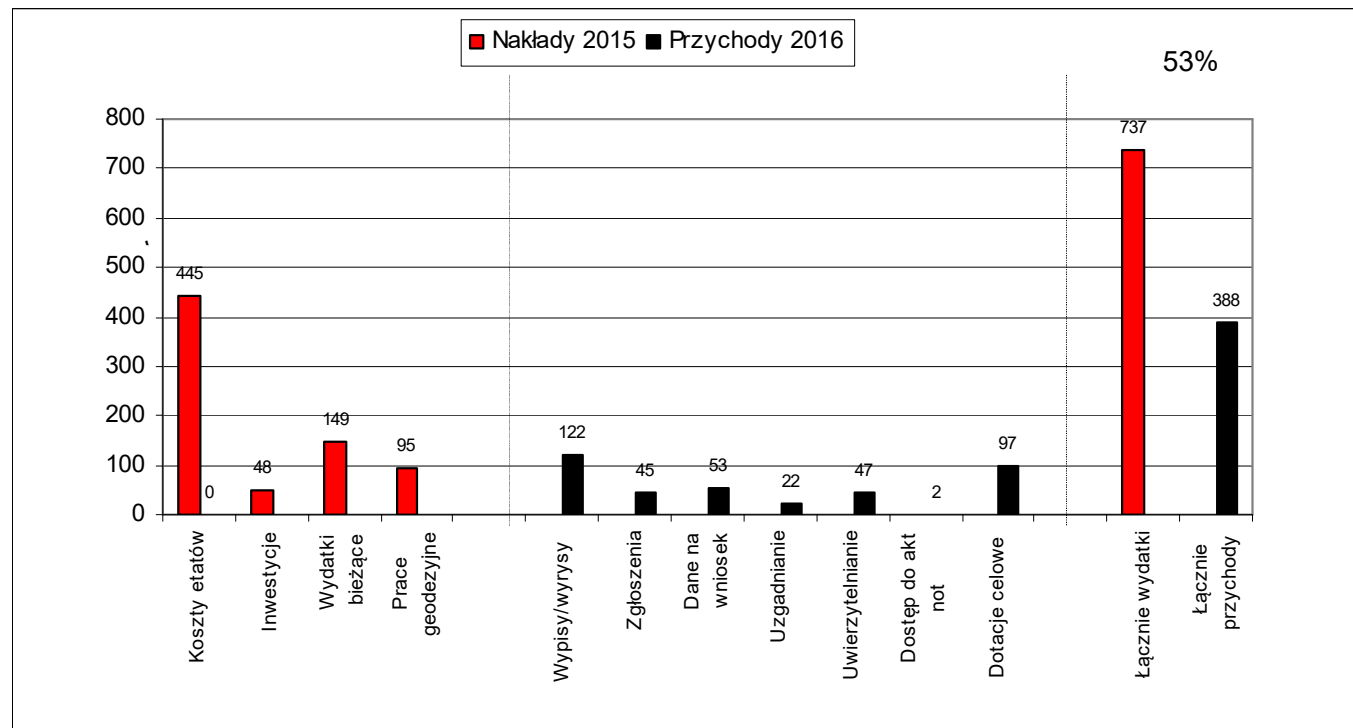
Ponad 8000 pracowników w ponad 380 jednostkach samorządowych rozlokowanych w całej Polsce.
Przy niewłaściwej organizacji i zadaniach koordynacja jest niemożliwa

Wynagrodzenia

Przeciętne wynagrodzenie brutto
 administracja państwowa [GUS]:
 administracja samorządowa [GUS]:
 powiatowa administracja geodezyjna i kartograficzna:

Rok 2015
 5092,-
 4475,-
 3698,-

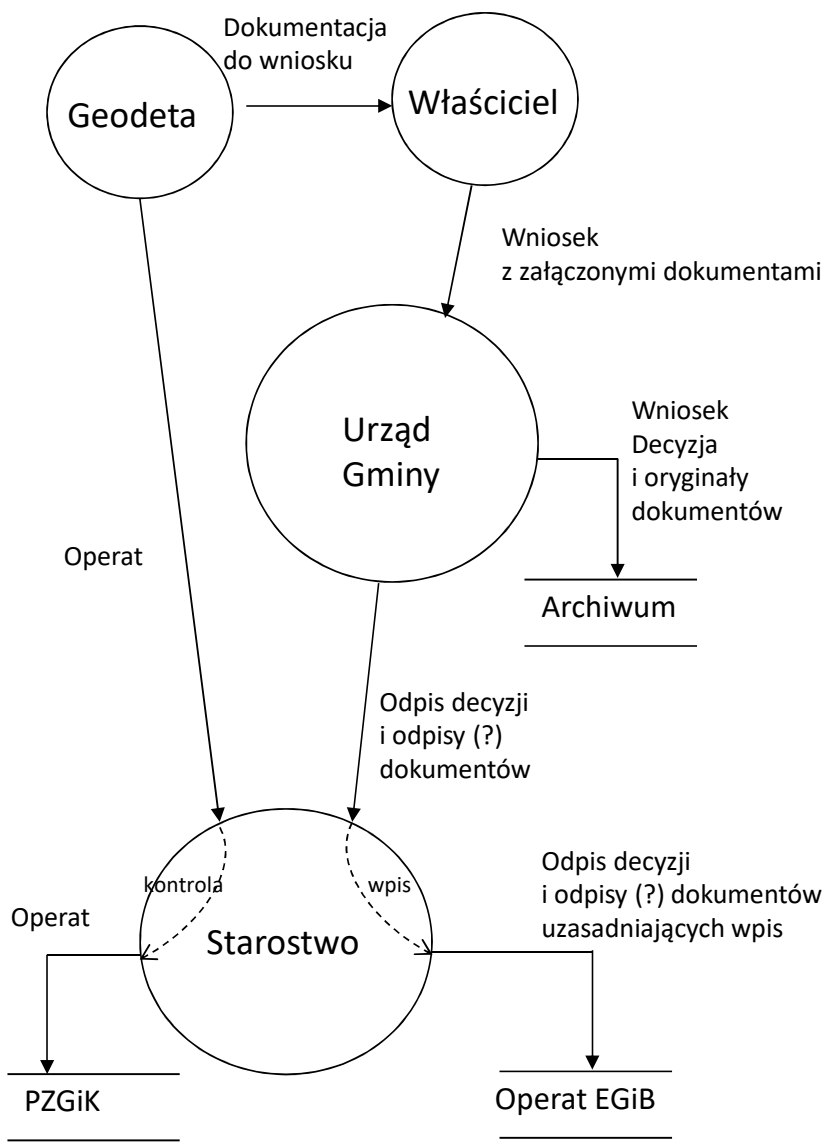
Rok 2017
 5692,- (+11,8%)
 4824,- (+ 7,8%)
 b.d.



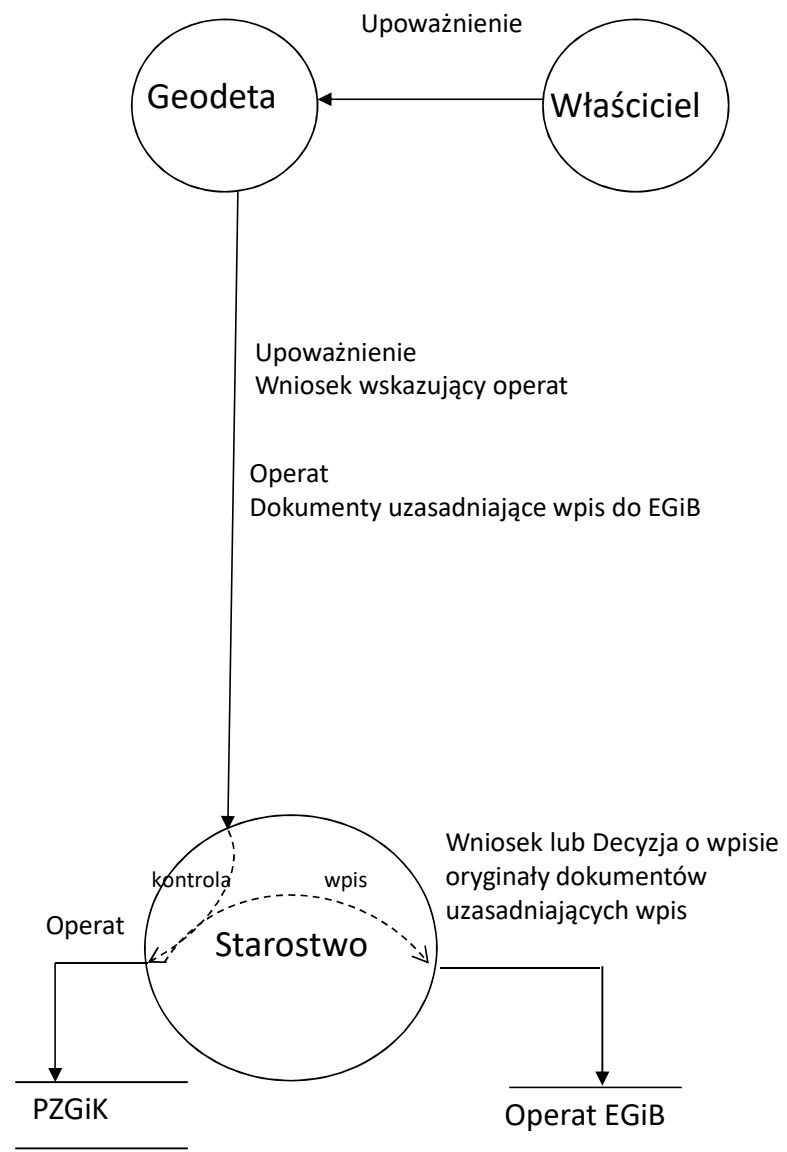
Źródło: ankieta GUGiK, NIK, GUS

3. UDZIAŁ GMIN W PROCESIE USTALANIA GRANIC I PODZIAŁÓW GRUNTÓW
DEZORGANIZUJE TE PROCESY, A TAKŻE WPŁYWA NA OBNIŻANIE JAKOŚCI PRAC PRZY
USTALANIU GRANIC

Rozgraniczenie, Podział (ugn)



Ustalenie granic, Podział rolny / leśny / Stabilizacja



Dokumentacja granic – rozproszenie



- PRACA GEODEZYJNA**
- szkice polowe i dzienniki pomiarowe;
 - protokoły przyjęcia granic,
 - protokoły ustalenia granic,
 - kopie protokołów granicznych oraz aktów ugody,
 - protokoły wznowienia znaków granicznych,
 - protokoły wyznaczenia punktów granicznych;
 - dowody doręczeń zawiadomień,
 - sprawozdanie techniczne;
 - dokumenty zawierające wyniki pomiaru, w tym
 - kopie map do celów prawnych,
 - kopie map do celów projektowych
 - opisy topograficzne punktów osnowy pomiarowej;
 - pliki danych wygenerowane z roboczej bazy danych,
 - wykazy zmian danych ewidencyjnych;
 - Inne dokumenty lub ich uwierzytelnione kopie pozyskane i wykorzystane przez wykonawcę;

Dokumentacja granic „zanurzona” w morzu dokumentacji z pomiarów geodezyjnych

- PODZIAŁ**
- postanowienie o wszczęciu postępowania
 - dowód własności
 - wypis i wyrys z egib
 - decyzja o warunkach zabudowy i zagospodarowania terenu (brak planu)
 - pozwolenie woj. konserwatora zabytków jeśli podział dot. zabytku
 - wstępny projekt podziału (z wyjątkiem podziałów z art. 95);
 - protokół z przyjęcia granic nieruchomości;
 - stosowne opinie, jeśli są wymagane
 - ostateczna decyzja o podziale z załącznikami
 - mapa z projektem podziału,
 - Wykaz zmian gruntowych
 - wykaz synchronizacyjny (przy niezgodności egib z kw)
- ROZGRANICZENIE**
- postanowienie o wszczęciu postępowania
 - upoważnienie geodety do przeprowadzenia czynności ustalenia granic
 - zgłoszenie pracy geodezyjnej
 - dowody doręczenia stronom wezwań
 - pisemne pełnomocnictwo udzielone przez strony
 - dokumenty dotyczące przebiegu granic pozyskane z pzgk i innych źródeł
 - protokół graniczny (w tym szkic graniczny, opis przebiegu granic, oświadczenia stron) lub akt ugody
 - opinia geodety dot. przebiegu granic jeśli przebieg nie może być ustalony w post. adm.
 - ostateczna decyzja o rozgraniczeniu lub umorzeniu postępowania

- PODZIAŁ (UGN)**
- odpis ostatecznej decyzji zatwierdzającej podział wraz z
 - mapa z projektem podziału
 - wykaz zmian gruntowych
 - wykaz synchronizacyjny
- ROZGRANICZENIE**
- odpis ostatecznej decyzji o rozgraniczeniu wraz z załącznikami
- PODZIAŁY POZOSTAŁE , USTALENIA PRZEBIEGU GRANIC DZIAŁEK**
- wykaz zmian danych ewidencyjnych
 - lub nic

* Znaczna część bazy danych nie jest udokumentowana

W wyroku z dnia 29 kwietnia 2009 r., II CSK 557/08 Sąd Najwyższy podkreślił, że dokumentem w aspekcie przepisów k.p.c. o dowodach jest oryginał. Sąd Najwyższy również uznał, że kserokopia (poświadczona za zgodność) - jako odwzorowanie oryginału - może być uznana za odpis dokumentu. Z kolei odpis dokumentu jest dokumentem wskazującym na istnienie dokumentu oryginalnego.

Gdzie oryginały?

Ocena jakości prac

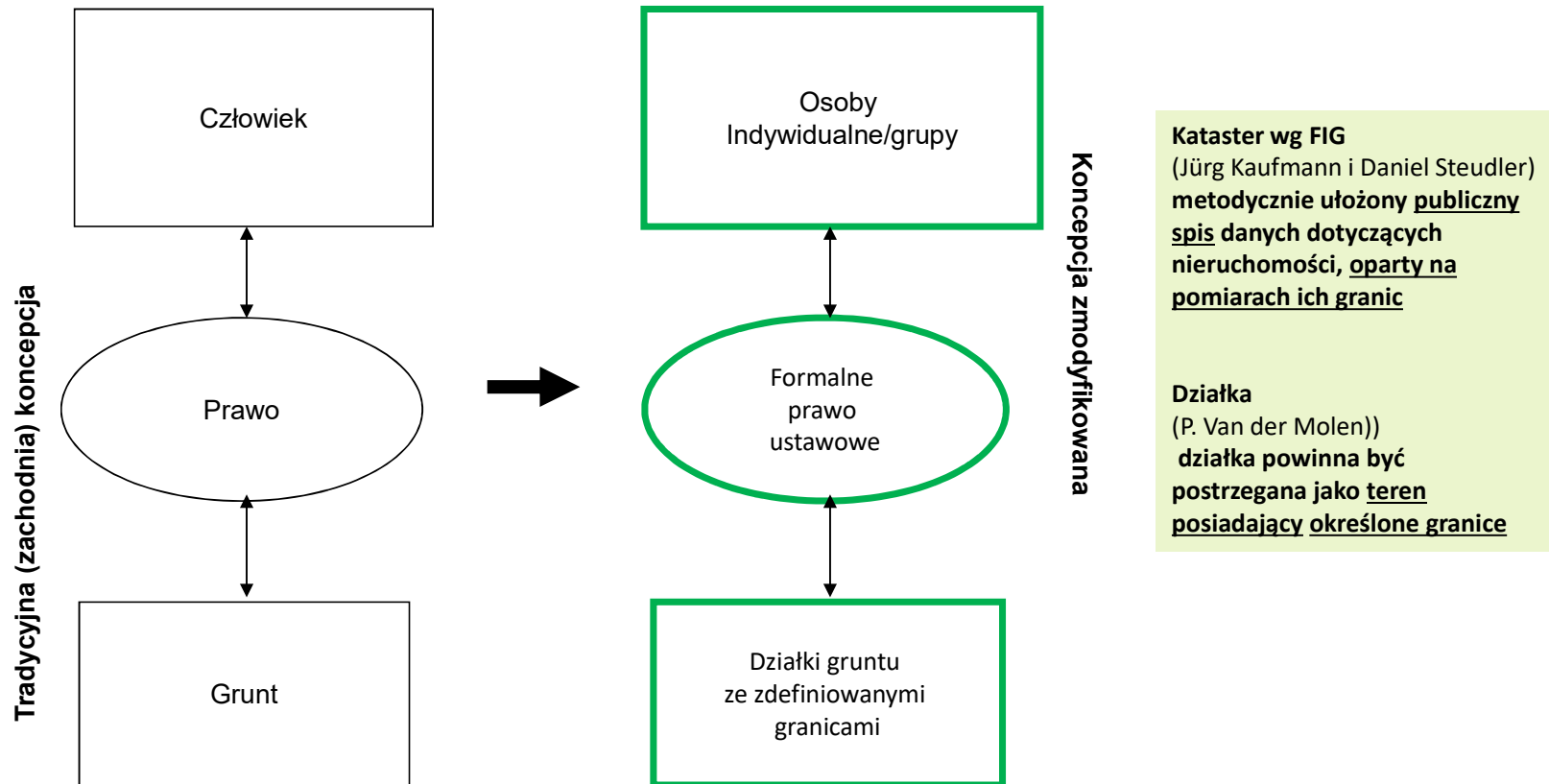
- „Rozrzucone” kompetencje i odpowiedzialność
 - geodeta a wójt, burmistrz, prezydent
- Część prac jest wykonywana
 - bez dochowania należytej staranności
 - z naruszeniem przepisów prawa (w tym KK)
- Obniżana jakość dokumentacji powodowana wymogami ośrodków dokumentacji
 - „nieważne co w terenie, ważne żeby weszło do bazy”

„Do Wojewódzkiej Inspekcji Geodezyjnej i Kartograficznej wpływają skargi związane z niedochowaniem przez wykonawców prac geodezyjnych obowiązku przekazywania materiałów powstałych w wyniku prac geodezyjnych. Coraz częściej dotyczą one podejrzania popełnienia wykroczenia polegającego na fałszowaniu dzienników pomiarowych, poświadczania nieprawdy, czy też podrabiania podpisów na dokumentach stanowiących część operatów technicznych”

Pismo WIGiK-II-7210.21.2017.AŻ,Gdańsk 06.10.2017

4. DO OSIĄGNIĘCIA I UTRZYMANIA ŁADU PRAWNEGO GRUNTÓW KONIECZNE JEST
UTWORZENIE WYODRĘBNIONEJ, ZHIERARCHIZOWANEJ ADMINISTRACJI PROWADZĄCEJ
KATASTER ORAZ POWOŁANIE INSTYTUCJI MIERNICZEGO PRZYSIĘGŁEGO
4a. ZADANIA, KTÓRE NIE MUSZĄ BYĆ WYKONYWANE PRZEZ ADMINISTRACJĘ NALEŻY
PRZEKAZAĆ (ZGODNIE Z ZASADĄ POMOCNICZOŚCI) WŁAŚCIWYM PODMIOTOM

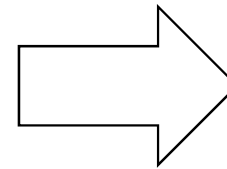
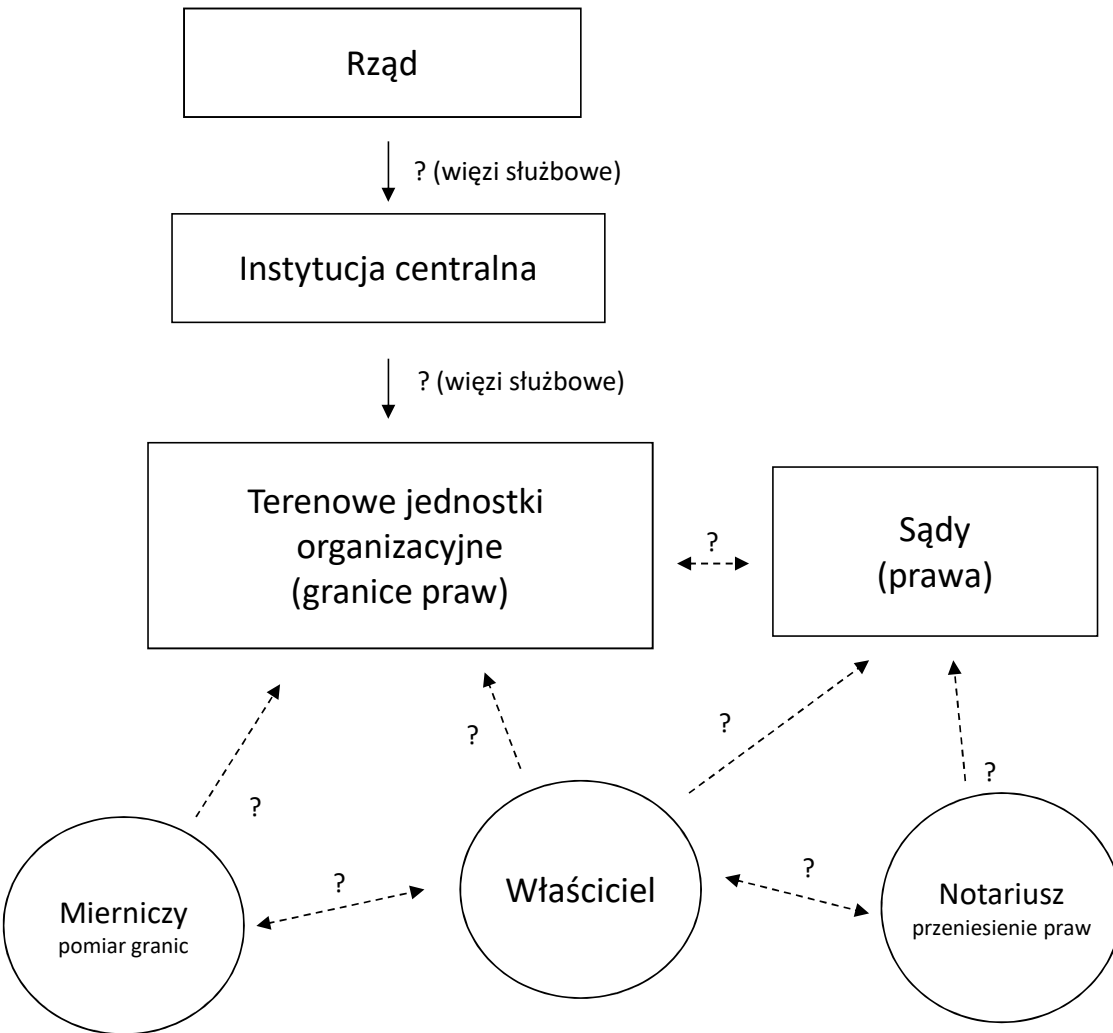
Kierunek przekształceń



Kaufmann J. Steudler D. with the Working Group 1 of FIG Commission 7 FIG, Cadastre 2014 A Vision for Future Cadastral Systems, 1998, <http://www.fig.net/cadastre2014>, 17.12.2014

Van Der Molen P., The Future Cadastres – Cadastres after 2014, <http://www.eurocadastre.org/pdf/vandermolen2.pdf>, 17.12.2014

Struktury w innych krajach - badania

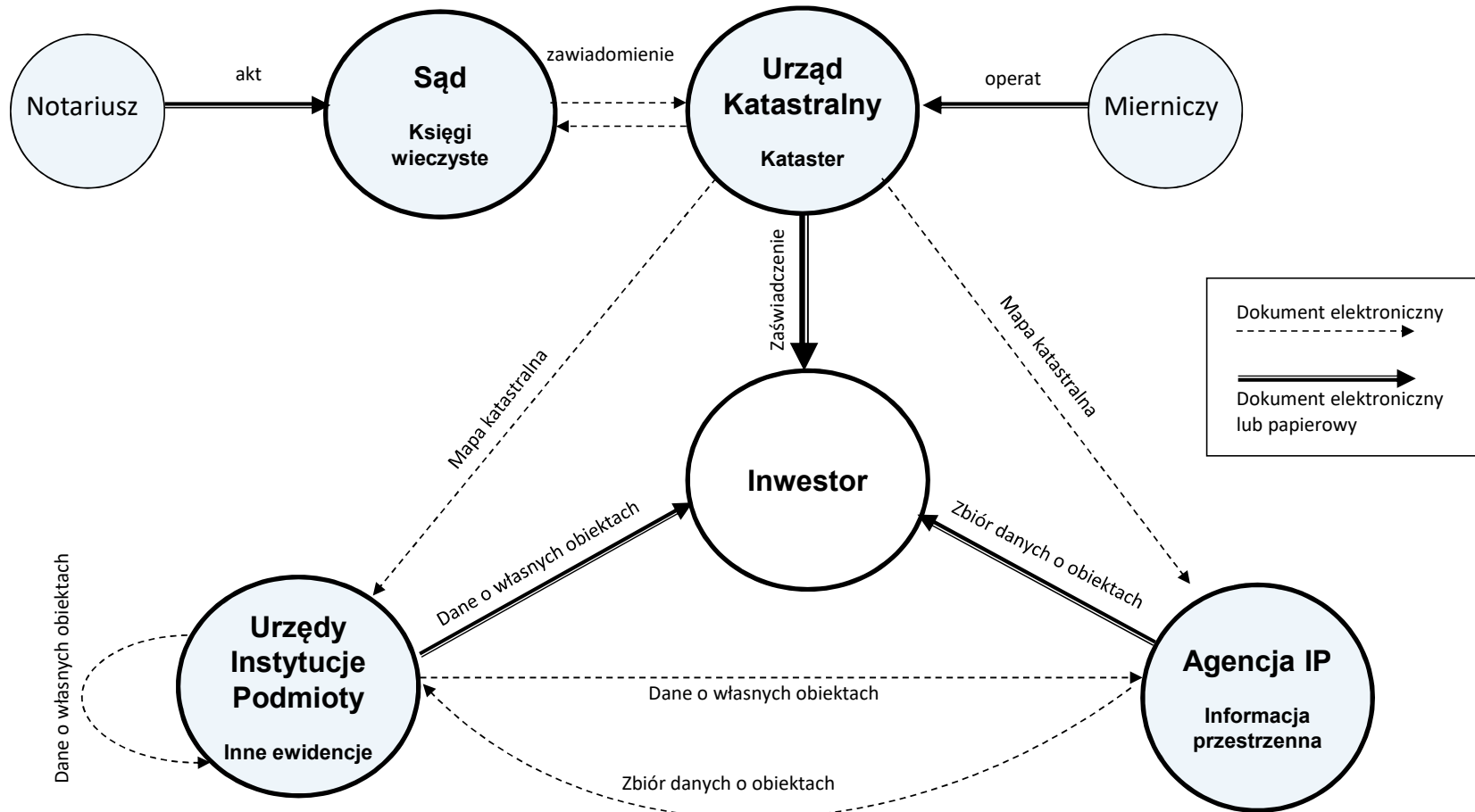


Niemcy, Austria, Czechy, Słowacja, Szwecja

- administracja zhierarchizowana dwu- lub trzyszczeblowa
- naczelny organ
 - w składzie Rady Ministrów (Czechy, Słowacja)
 - podporządkowany Ministrowi (Austria, Szwecja, Niemcy-w landach)
- integracja rejestracji praw i granic
 - Czechy, Słowacja
- pomiar granic
 - licencjonowany mierniczy

Koncepcja systemu wsparcia inwestora

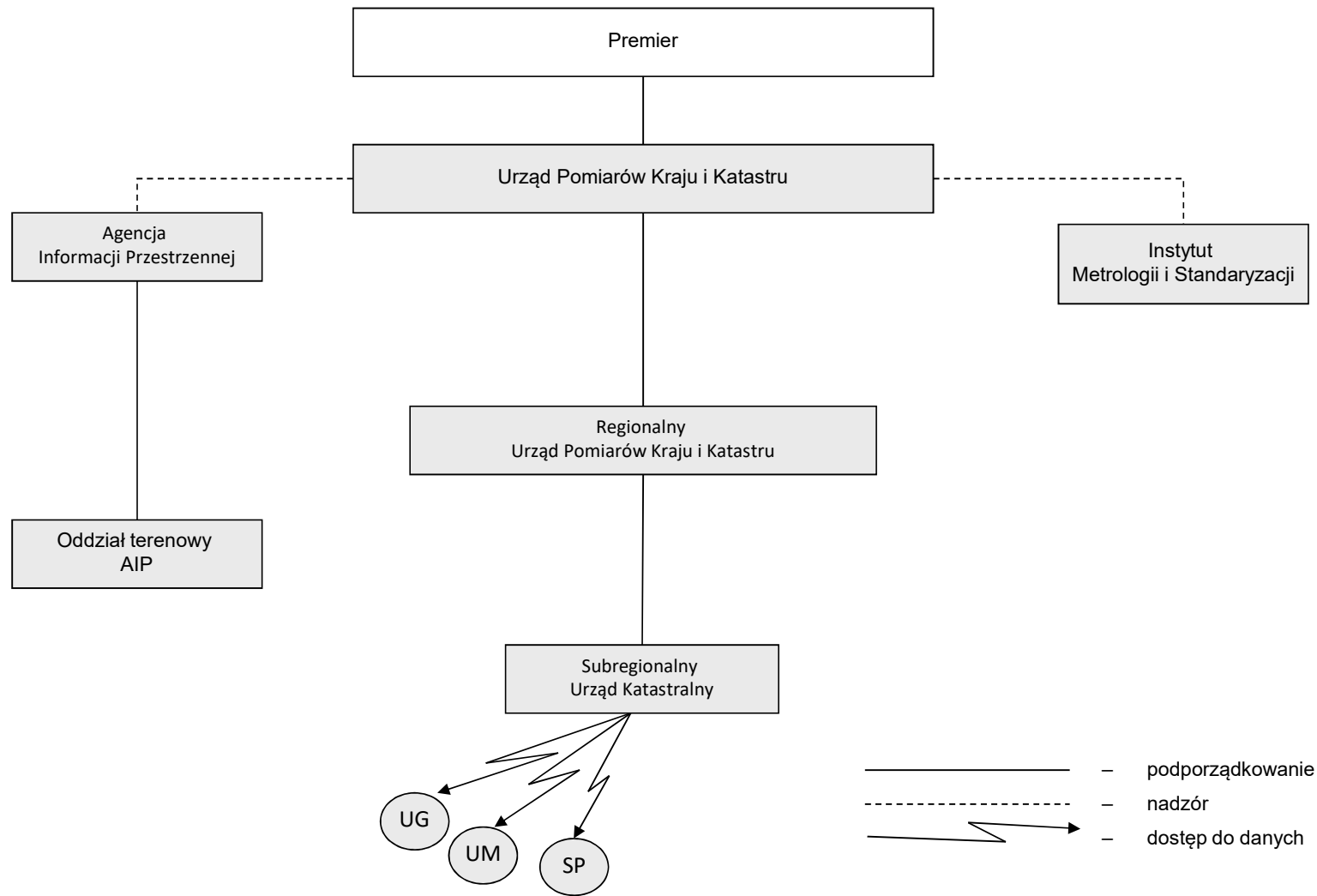
konfiguracja instytucji, przepływy informacji



Misja i główny cel segmentu administracji

Misja: utrzymanie na obszarze państwa ładu prawnego gruntów

Główny cel: utrzymywanie aktualnych, w pełni wiarygodnych rejestrów i map katastralnych odzwierciedlających stan prawa na gruncie



Administracja katastralna

gromadząca i udostępniająca wiarygodne informacje o prawach do
gruntu i granicach praw własności oraz

mierniczy przysięgły

jako osoba urzędowa sprawnie i rzetelnie określająca granice praw

współ z

sądami wieczystoksięgowymi i notariuszami

utworzą system zapewniający w Polsce

utrzymanie ładu prawnego gruntów.

Instytut Metrologii i Standaryzacji,

grupujący teoretyków i praktyków z dziedziny nauk o pomiarach i konstruowaniu map zajmie się szeroko pojętą standaryzacją w tym zakresie.

Agencja Informacji Przestrzennej

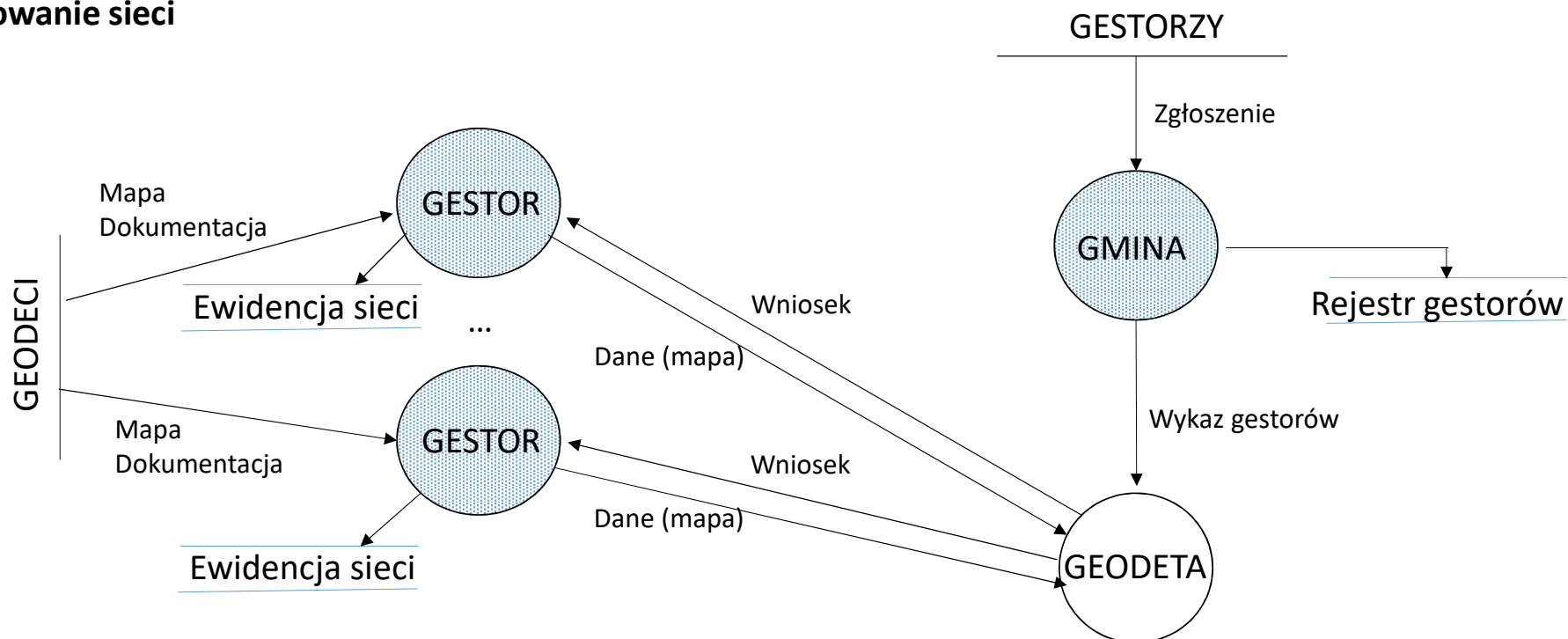
realizująca zadania z zakresu infrastruktury informacji przestrzennej zajmie się gromadzeniem, przetwarzaniem i udostępnianiem (odpłatnym bądź nieodpłatnym) informacji pozyskiwanych za pomocą narzędzi informatycznych od organów administracji publicznej, gestorów sieci i wszelkich innych podmiotów gromadzących dane przestrzenne, o których mowa w dyrektywie UE ustanawiającej infrastrukturę informacji przestrzennej.

Przekazanie zadań

Kompetencje

- Ewidencja budynków → **nadzór budowlany** (obecnie ma obowiązek prowadzenia takiej ewidencji)
- Ewidencja lokali → **administracja architektoniczno-budowlana** (obecnie wydaje zaświadczenia o samodzielności lokali)
- Ewidencja sieci uzbrojenia → **gestorzy** (obecnie prowadzą własne ewidencje, gromadzą wyniki pomiarów powykonawczych)

Ewidencjonowanie sieci

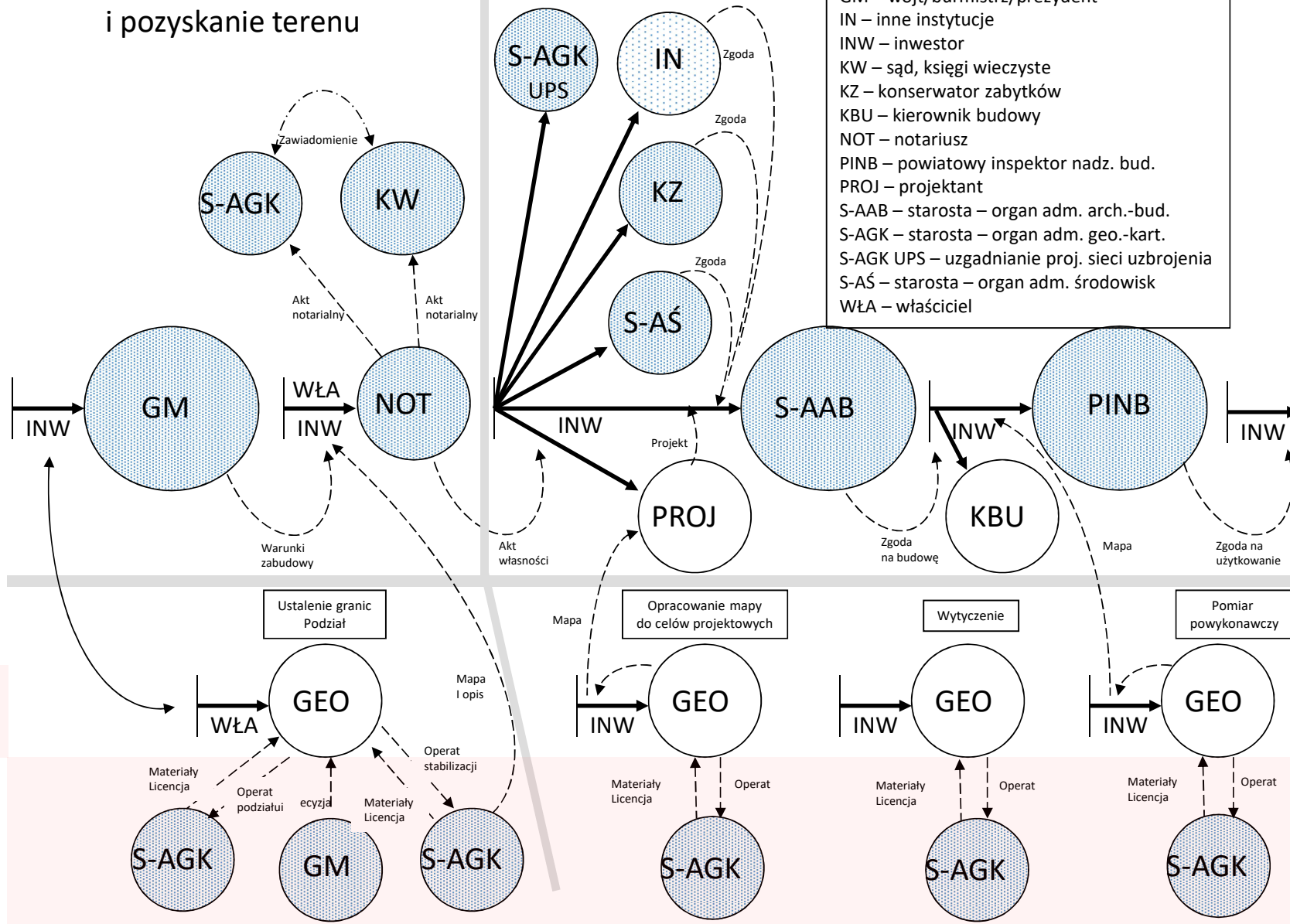


Gestorzy odpowiadają za skutki błędnego wskazania położenia

Lokalizacja inwestycji i pozyskanie terenu

Realizacja inwestycji

- GEO – geodeta
- GM – wójt/burmistrz/prezydent
- IN – inne instytucje
- INW – inwestor
- KW – sąd, księgi wieczyste
- KZ – konserwator zabytków
- KBU – kierownik budowy
- NOT – notariusz
- PINB – powiatowy inspektor nadz. bud.
- PROJ – projektant
- S-AAB – starosta – organ adm. arch.-bud.
- S-AGK – starosta – organ adm. geo.-kart.
- S-AGK UPS – uzgadnianie proj. sieci uzbrojenia
- S-AŚ – starosta – organ adm. środowisk
- WŁA – właściciel



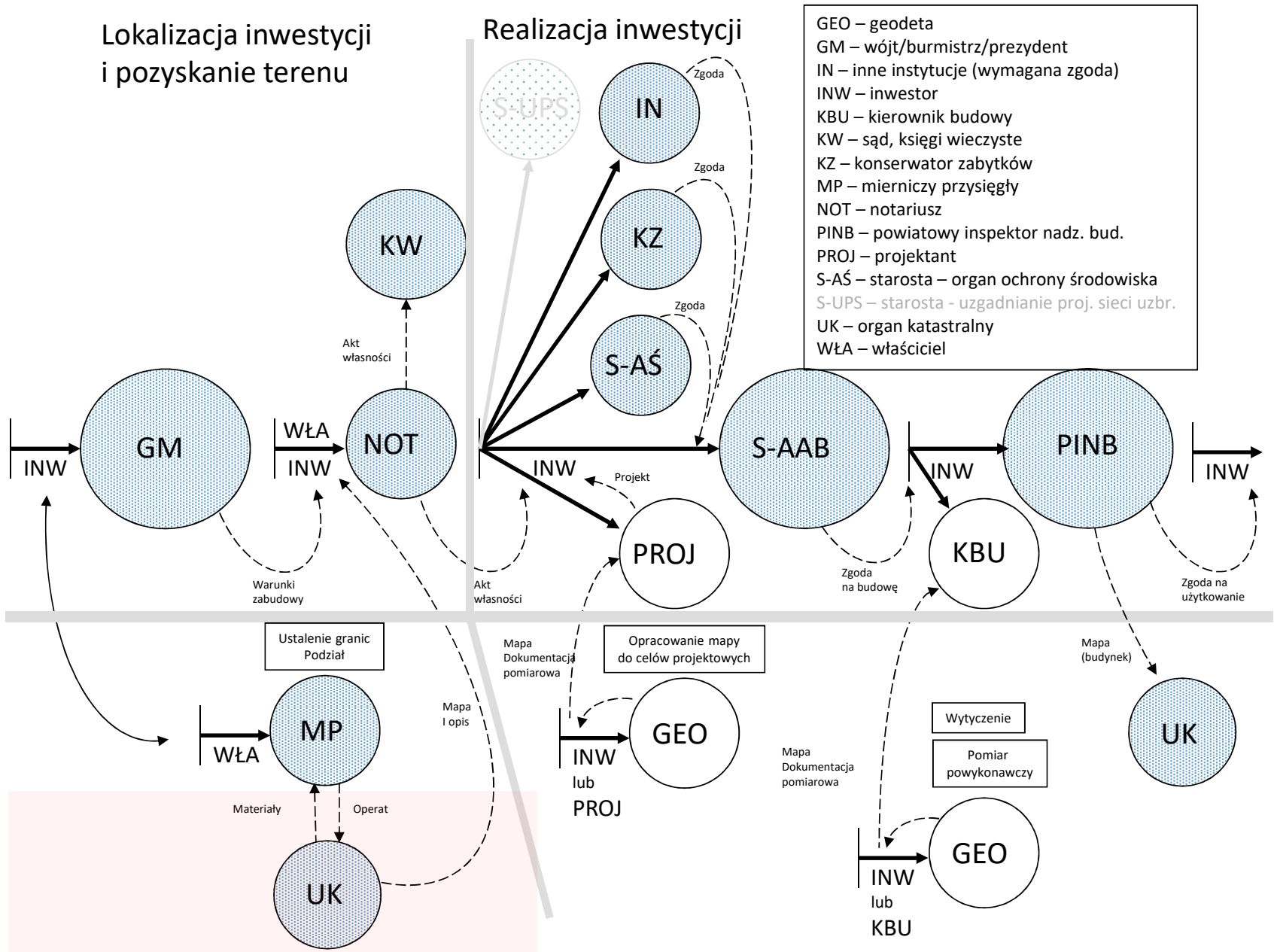
Lokalizacja inwestycji i pozyskanie terenu

Realizacja inwestycji

- GEO – geodeta
- GM – wójt/burmistrz/prezydent
- IN – inne instytucje (wymagana zgoda)
- INW – inwestor
- KBU – kierownik budowy
- KW – sąd, księgi wieczyste
- KZ – konserwator zabytków
- MP – mierniczy przysięgły
- NOT – notariusz
- PINB – powiatowy inspektor nadz. bud.
- PROJ – projektant
- S-AŚ – starosta – organ ochrony środowiska
- S-UPS – starosta - uzgadnianie proj. sieci uzbr.
- UK – organ katastralny
- WŁA – właściciel

PROCES INWESTYCYJNY PO ZMIANIE

Po eliminacji zbędnych elementów procesu

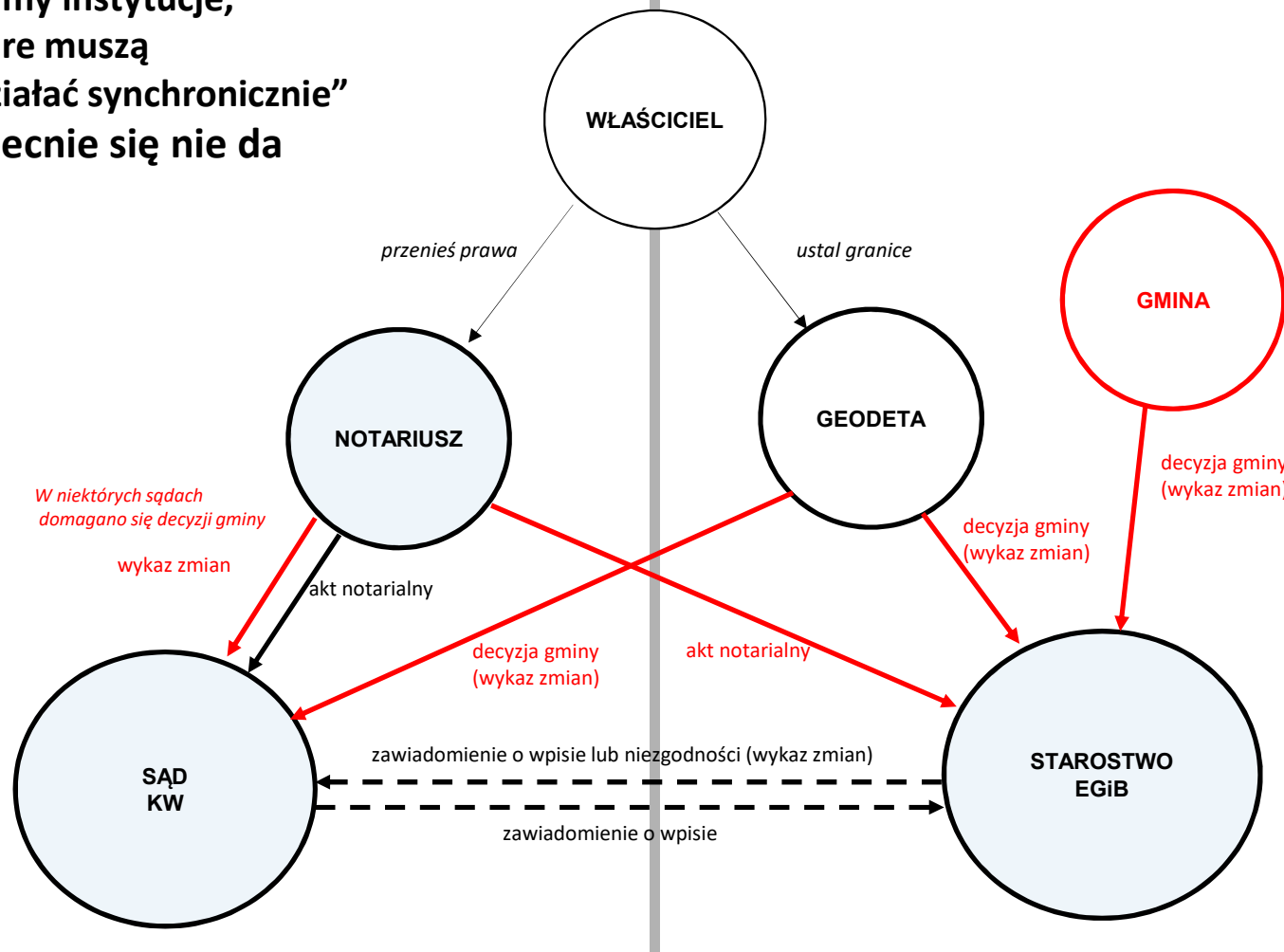


5. NIEZBĘDNA JEST WŁAŚCIWIE ZORGANIZOWANA WSPÓŁPRACA TEJ ADMINISTRACJI Z
SĄDAMI – WYDZIAŁAMI KSIĄG WIECZYSTYCH,

Przeniesienie
i rejestracja własności

Podział gruntów, ustalanie granic
rejestracja gruntów

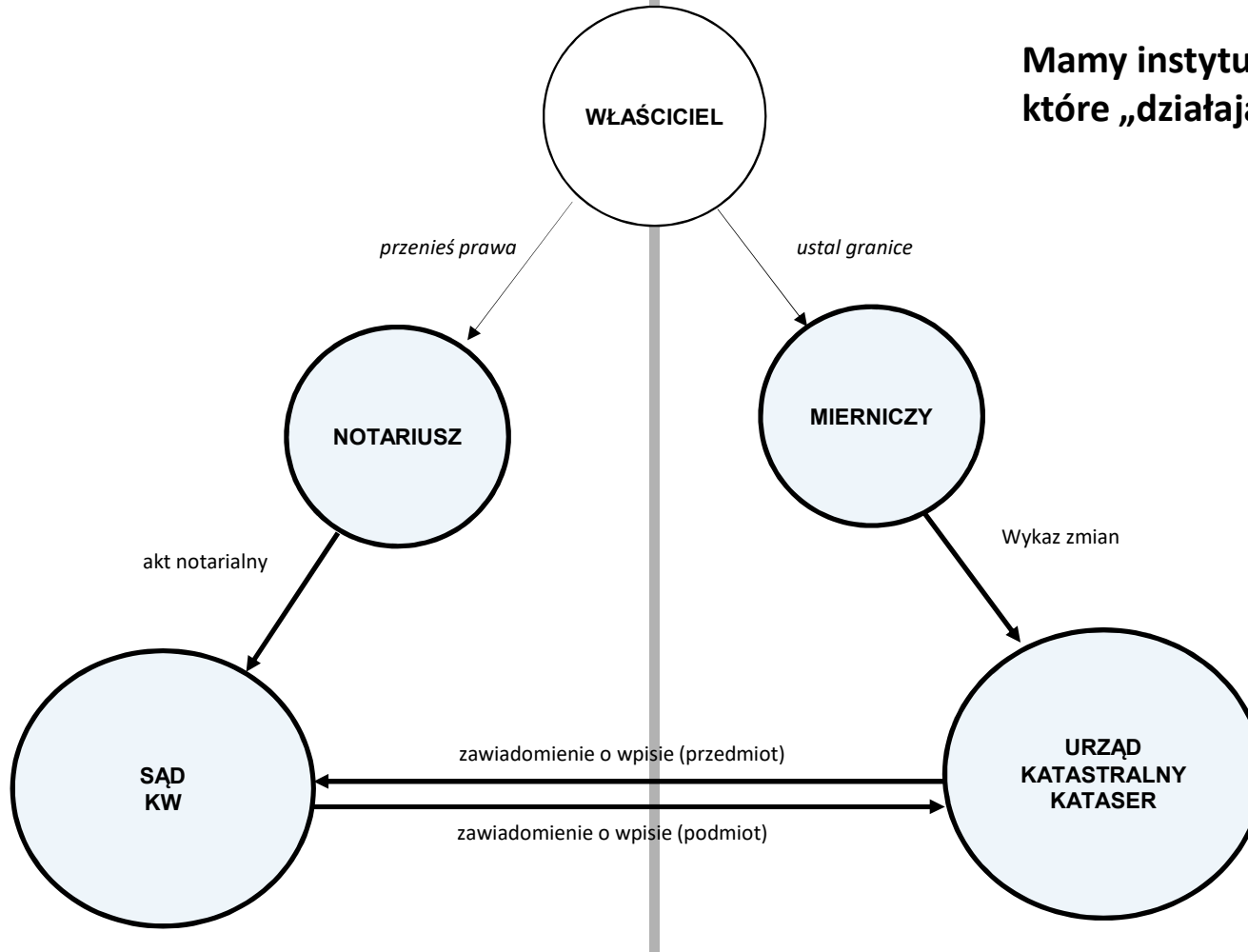
**Mamy instytucje,
które muszą
„działać synchronicznie”
Obecnie się nie da**



Przeniesienie
i rejestracja własności

Podział gruntów, ustalanie granic
rejestracja gruntów

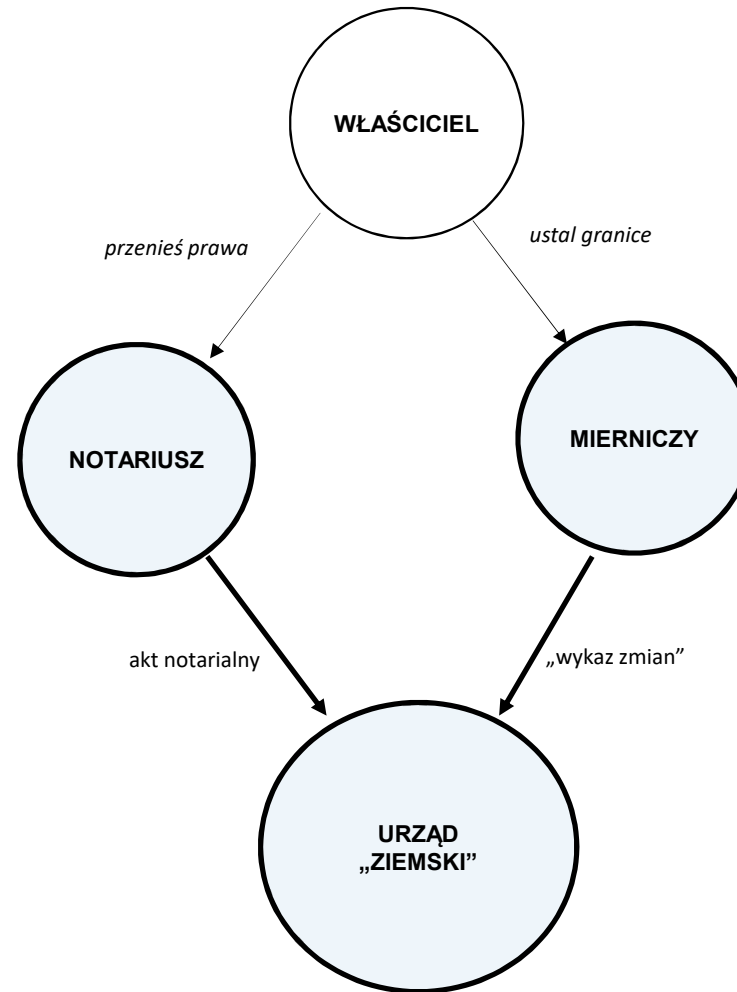
**Mamy instytucje,
które „działają synchronicznie”**



Przeniesienie
i rejestracja własności

Podział gruntów, ustalanie granic
rejestracja gruntów

**Gdyby pójść „w stronę”
Czech i Słowacji**



6. ZASADY FUNKCJONOWANIA WYMIENIONYCH INSTYTUCJI POWINNY BYĆ OKREŚLONE W OPARCIU O PODEJŚCIE PROCESOWE (W ROZUMIENIU ORGANIZACYJNYM)

„Organizacja jest na tyle efektywna, na ile efektywne są jej procesy”

Rummler G., Brache A. (2000), Podnoszenie efektywności organizacji, PWE, Warszawa

Techniki procesowe

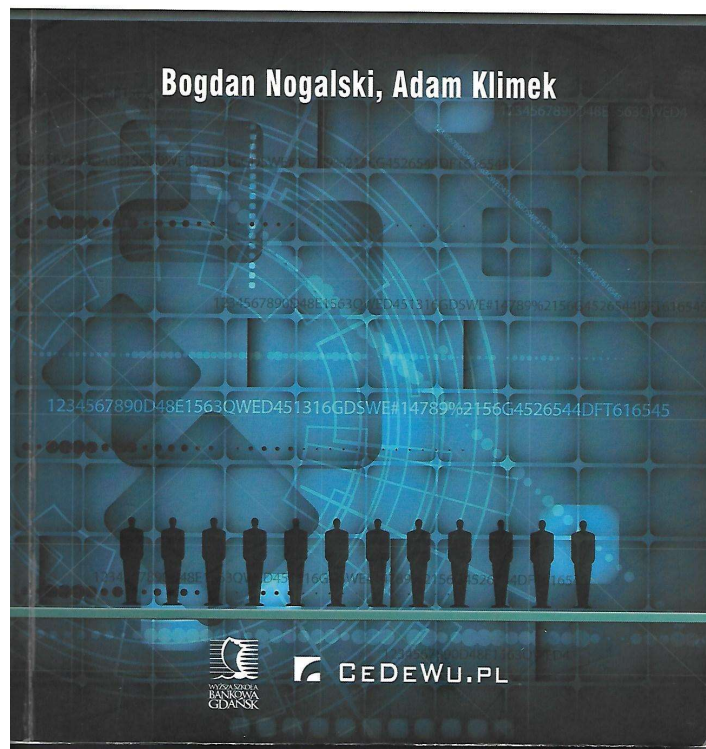
- Analiza procesów
 - wykaz czynności i ich opis (księga procesów)
 - graficzny obraz realizacji procesu (mapa procesów, diagram procesów)
- Analiza procesów z uwzględnieniem czasu (instrumenty lean management)

Brak podejścia procesowego skutkuje nieskutecznymi rozwiązaniami organizacyjnymi

ADMINISTRACJA PUBLICZNA

POPRAZ PROCES DO STRUKTURY

KONCEPCJA INSTYTUCJI KATASTRU



SPIS TREŚCI

1. PROBLEMY I INSTRUMENTARIUM
 - 1.1 Obszary problemowe państwa
 - 1.2 Stawiamy pytania
 - 1.3 Jak szukać odpowiedzi
2. APARAT ADMINISTRACJI PUBLICZNEJ JAKO ORGANIZACJA
 - 2.1 Kształtowanie struktur organizacji
 - 2.2 Formy organizacyjne administracji publicznej
 - 2.3 Administracja i własność jako czynniki wzrostu gospodarczego
 - 2.4 Podsumowanie
3. PRZESŁANKI UTWORZENIA ADMINISTRACJI KATASTRALNEJ
 - 3.1 Wpływ sprawności procesów inwestycyjnych na wzrost PKB
 - 3.2 Administracja publiczna w procesie inwestycyjnym
 - 3.3 Identyfikacja megaprocesów z udziałem administracji geodezyjnej i kartograficznej
 - 3.4 Organizacja administracji geodezyjnej i kartograficznej
 - 3.5 Ocena jakości danych systemu ewidencjonowania gruntów
 - 3.6 Ocena regulacji prawnych w zakresie prowadzenia rejestrów i map
 - 3.7 Ocena zdolności wykonywania zadań przez administrację geodezyjną i kartograficzną
 - 3.8 Instytucja katastru w wybranych krajach unii europejskiej
 - 3.9 Podsumowanie
4. ADMINISTRACJA KATASTRALNA JAKO NASTĘPSTWO PRZEBUDOWY PROCESÓW
 - 4.1 Koncepcja podstawowego megaprocesu w systemie utrzymania ładu prawnego gruntów
 - 4.2 Koncepcja systemu wsparcia inwestora
 - 4.3 Koncepcja administracji katastralnej
 - 4.4 Istotne elementy transformacji
 - 4.5 Ocena efektów restrukturyzacji
 - 4.6 Konkluzja
5. PODSUMOWANIE

Narzędziami badawczymi stosowanymi w prowadzonych pracach są instrumenty analizy procesów (mapowanie, reengineering, lean management), analiza porównawcza (benchmarking), analiza szeregów czasowych i prognozowanie, analiza prawa, analiza statystyczna, analiza zasobów organizacji, wywiad, analiza literatury. Wykorzystana została także wiedza i doświadczenie nabyte w trakcie wieloletnich prac nad usprawnieniem funkcjonowania administracji geodezyjnej i kartograficznej.

Dziękuję

Bogdan Nogalski

profesor tytularny nauk ekonomicznych w zakresie organizacji i zarządzania, profesor zwyczajny w Wyższej Szkole Bankowej w Gdańsku oraz na Uniwersytecie Gdańskim. Doktor honoris causa Uniwersytetu Biottera w Bukareszcie. Doktor honoris causa Politechniki Śląskiej. Zajmuje się problemami zarządzania organizacjami oraz doskonalenia różnorodnych form organizacji i systemów zarządzania. Specjalnością naukową jest problematyka dotycząca różnorodnych aspektów zarządzania strategicznego, a w ostatnim okresie, także problematyka zarządzania municypalnego. Autor wielu oryginalnych – z tego zakresu - prac naukowo badawczych, aplikacyjnych oraz ekspertyz. Aktualnie pełni odpowiedzialne funkcje w środowisku naukowym. Jest m.in. Przewodniczącym Komitetu Nauk Organizacji i Zarządzania Polskiej Akademii Nauk

e-mail: bogdannogalski.bn@gmail.com

Adam Klimek

dr nauk ekonomicznych w zakresie nauk o zarządzaniu. Pracę w geodezji rozpoczął w OPGK Gdańsk w 1979 r. Od 1992 roku zajmuje się analizą i usprawnianiem funkcjonowania administracji geodezyjnej i kartograficznej ulokowanej obecnie w samorządach powiatowych. W latach 2006-2007 kierował Departamentem Informatyzacji i Rozwoju Państwowego Zasobu Geodezyjnego i Kartograficznego GUGiK. Od 2011 kieruje biurem porozumienia powiatów woj. pomorskiego mającego na celu ujednoczenie i usprawnienie funkcjonowania tej administracji. Stopień naukowy doktora uzyskał w 2013 roku na Wydziale Zarządzania Uniwersytetu Gdańskiego na podstawie rozprawy doktorskiej „Koncepcja instytucji katastru jako organizacji odpowiedzialnej za utrzymanie ładu prawnego gruntów”. Specjalizuje się w zastosowaniu podejścia procesowego w kształtowaniu struktur organizacyjnych administracji oraz wykorzystaniu podejścia procesowego do usprawniania funkcjonowania jej jednostek organizacyjnych. Praktyk. Jest członkiem zespołu LeanQ Team, zajmującego się zarządzaniem procesowym

e-mail: adam.klimek@psk.pl